

ガンダフォースⅢ

THUNDER FORCE III

このたびはメガドライブカートリッジ
「サンダーフォースⅢ」をお買い上げいただき、
誠にありがとうございました。
ゲームを始める前に
この取扱説明書をお読みいただきますと、
より楽しく遊ぶことができます。

銀河暦790年に始まり、銀河の半分の星域
を呑き込んだ銀河連邦とオーン帝国との戦いは、
今年で100年目を迎えようとしていた。

銀河連邦は、帝国の圧倒的な物量のまえに次第に
衰退し、これ以上戦局を長引かせることのできない苦
境に陥っていた。

この状態を打破するためにはオーン帝星を攻略し、
皇帝を倒すことしか連邦には残されていなかった…

目次

ストーリー	4
パイロット&ナビゲーター	6
ゲーム内容	7
操作方法	8
ゲームの始め方	9
ゲームの遊び方	12
惑星のデータ	14
オーン帝星	24
アイテム	26
使用上のご注意	30

ストーリー

オーン帝星は、オーン恒星系の5つの惑星（ヒュードラ・ゴルゴン・セイレーン・ハーデス・エリス）に存在する、5つの亜空間転移システムにより真空間に転移されているために、通常空間からは攻撃するどころか、発見することさえできなかったのだ。

これまでも幾度となく、それらの惑星に機甲師団を出撃させたが、オーンの誇る無人防衛システム（ケルペロス）にはほまれ、成功をおさめたものはいなかった。

そのため連邦は総力をあげ、ケルペロスに反応しない超小型であり、自つ大型戦艦にも匹敵する火力を備え持つ高機動戦闘機「FIRE LEOS「STYX」」を開発した。

そのパイロットには、タイラテイザー攻略戦の英雄エイドラの孫ジン大尉と、ナビゲーターにはブレアレオース攻略作戦の英雄ライドの娘シェリー少尉という、オーンとの因縁浅からぬ血筋を持つ二人が、連邦のマザーコンピューターによって選ばれた。

銀河連邦の命運は、彼らにゆだねられたのだ。

1000年にもおよぶ戦いの末に勝利するのは、銀河連邦か？それともオーン帝国なのか？

そして、銀河に平和は戻るのか？

逃れられぬ運命に身を任せ、

「ステュクス」は今、飛び立つ！

パイロット&ナビゲーター

パイロット ジーン・R・ファーン

銀河連邦軍第110宇宙航空師団
大尉 20才
連邦軍第一の腕を持つパイロット。8才の頃から戦闘機を手足のように、乗り回していたといわれる。タイラテザー攻略戦の英雄エイドラの孫。



ナビゲーター シェリー・M・ジュピター

銀河連邦軍第119宇宙防衛大隊
少尉 16才
IQ300を超える天才美少女。12才の時に連邦軍士官学校を歴代トップの成績で卒業。3年間の軍特別訓練を経てジーン機のナビゲーターとなる。プレアレオース破壊作戦の英雄ライドと、ティアナの長女。

ゲーム内容

まず5つの惑星 ヒュードラ、ゴルゴン、ハーデス、セイレーン、エリスの攻略を行います。
(どの惑星からでもスタートできます。)



5つの惑星をすべて制覇すると亜空間に潜んでいたオン帝星が出現します。オン帝星には巨大な要塞の奥深くに潜む皇帝カウ・スがあります。ただし、途中には多くの強敵が待ちかまえ、容易ではありません。
数々のアイテムを手にいれ、自機「ステュクス」の能力を最大限に活かして難関を突破してください。

この戦いを止められるのは

もう君しかいない……

操作方法

コントロールパッド



このゲームは1人用です。本体のコントロール端子1にコントロールパッドを接続してください。

スタートボタン

ゲームスタート／一時停止

方向ボタン

自機の移動／モード選択

Aボタン

自機のスピード変更

Bボタン

弾のショット

Cボタン

アイテム変更

★A～Cのボタンの操作は変更できます。
(11ページ)

ゲームの始め方

スタート



▲タイトル画面

タイトル画面のときスタートボタンを押すとステージセレクト画面になります。



▲ステージセレクト画面

方向ボタンで5つの惑星のうちからスタートしたい惑星を選び、スタートボタン（またはA～Cのボタン）で決定してください。

★このままでもゲームをスタートできますが、ゲームの初期設定を変更されたい方は次ページのモード設定をお読みください。

CONFIGURATION MODE モード設定

ゲームの初期設定を自由に変更できます。

タイトル画面のときにスタートボタンとAボタン（またはB・Cのボタン）を同時に押しモード設定画面になります。



▲モード設定画面

方向ボタンの↑↓で変更する項目を選び、←→で設定変更をします。

設定変更後はEXITを選び、スタートボタン（またはA～Cのボタン）を押すとタイトル画面に戻ります。

項目

SHIP SPEED	自機の初速設定
GAME LEVEL	難易度
MUSIC TEST	BGM
SOUND TEST	効果音
VOICE TEST	音 声
CONTROL PAD	A～Cボタンの組み合わせ

MUSIC TEST / SOUND TEST / VOICE TEST の

項目ではスタートボタン（またはA～Cのボタン）を押すとBGM、サウンド、ボイスを聴くことができます。

★タイトル画面に戻った後は、そのままスタートボタンを押すとステージセレクト画面になります。
方向ボタンでスタートしたい惑星を選び、スタートボタン（またはA～Cのボタン）で決定してください。

ゲームの遊び方

画面の表示

▼ハイスコア



▲現在のスコア

▼アイテム表示



★赤く囲まれているアイテムを使えます。
Cボタンを押すたびに入れ替わります。

▼残機の数



▲自機の速度表示

★自機の速度は4段階表示となっており、
速度はAボタンを押すたびに変化します。

★自機が破壊された時にゲームレベルをNORMALに設定していた
場合には、その時装備していたアイテムだけが失われます。

★A～Cのボタンの操作は変更できます。

(11ページ)

ゲームオーバー&コンティニュー

▼ゲームオーバー画面



▼コンティニュー画面



プレイヤーの残機が無くなるとゲームオーバーとなり、コンティニュー画面が表示されます。

TIMEが0になる前にスタートボタンを押すとコンティニューができます。

コンティニューはCREDITの数だけです。

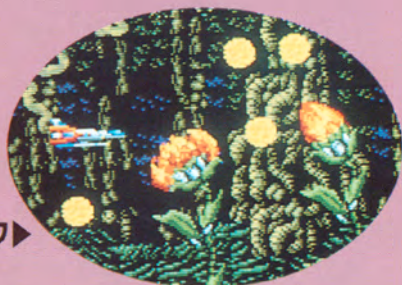


惑星のデータ

5つの惑星について、データを紹介します。

惑星ヒュードラ

原生林に覆われた緑多い惑星



ガンフラワ▶



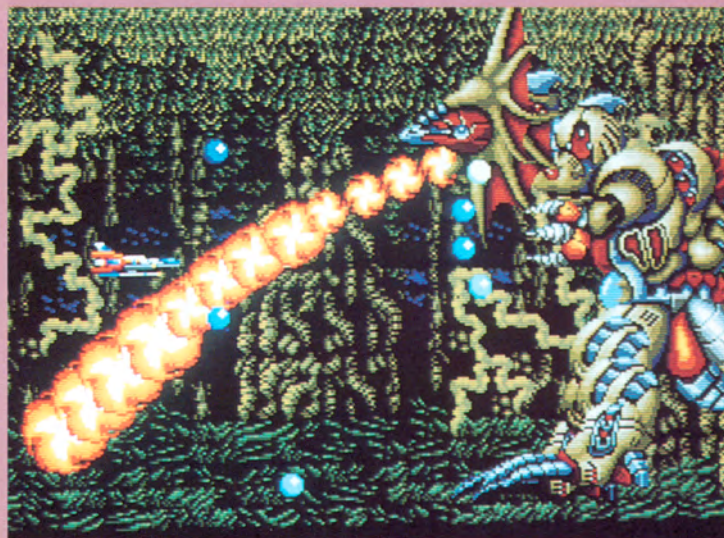
◀キャリビーン



▲リカストス (左) とムートン



◀ダウナー



▲ボス ガーゴイル



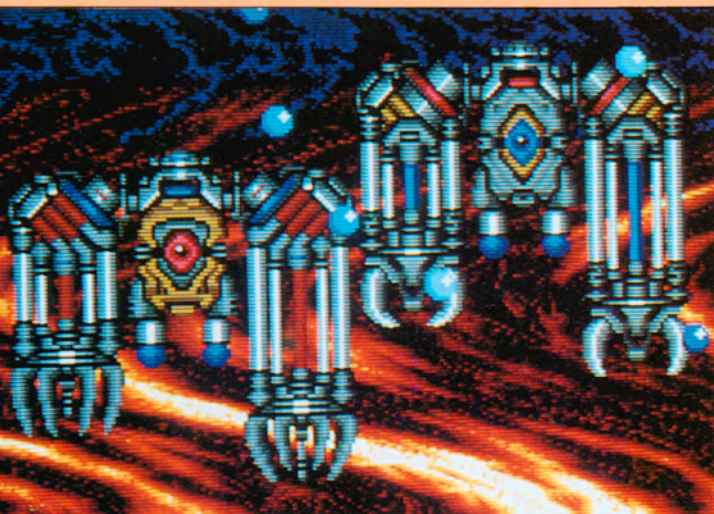
ルーバス▶



▲レーザー・ボーン

わくせい
惑星ゴルゴン

わくせい
しよくわつ
マグマがあふれる灼熱の惑星



▲ボス ツインバルカン



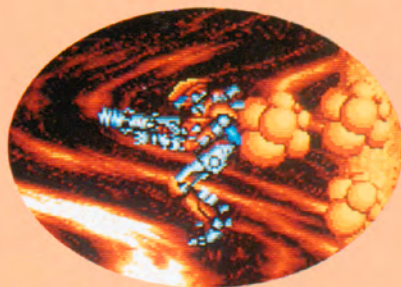
▲オロボ



▲ダクフ



ドスファイター▶



▲テスト・ガナーⅢ

わくせい
惑星セイレーン

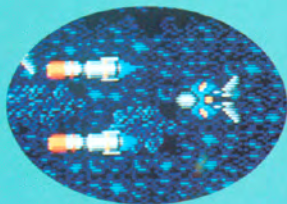
わくせい
表面を水で覆われた美しい惑星



▲ギライ



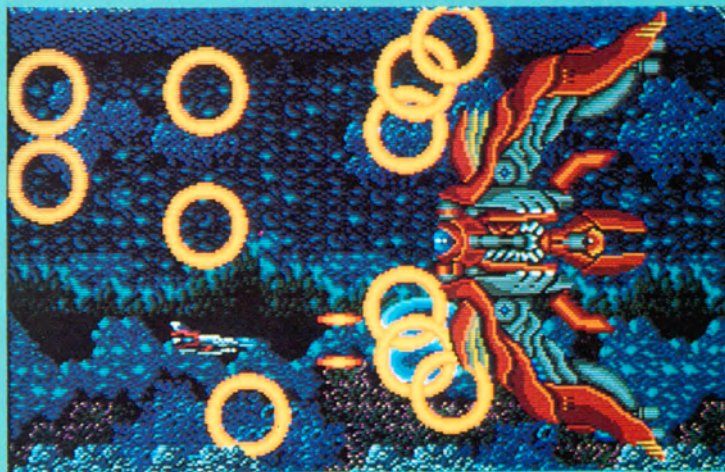
◀マイマイン



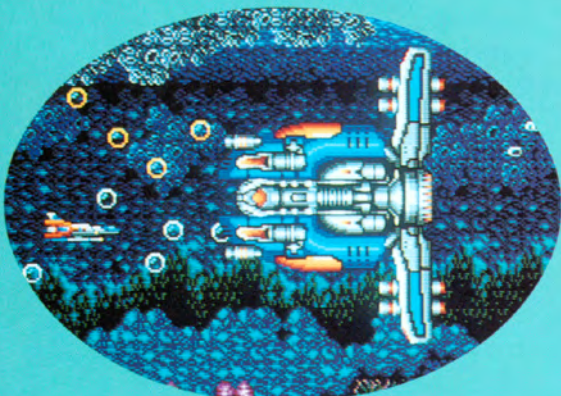
▲オーターカコ



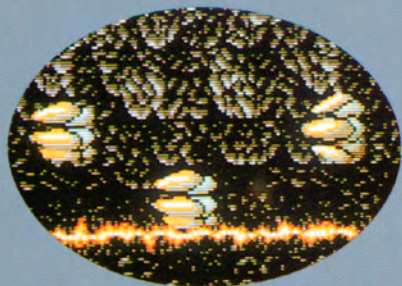
◀ウッポフ



▲ボス キング・フィッシュ



▲マンドローミス



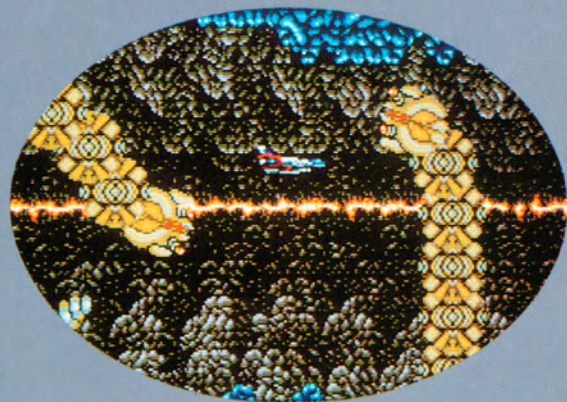
▲ビッグツーカー

わくせい
惑星ハーデス

くうどう わくせい
空洞だらけの惑星



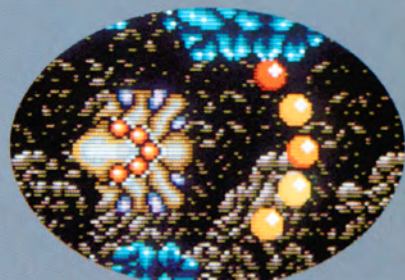
▲ホブ



▲イビル・ワーム



▲エヌージ



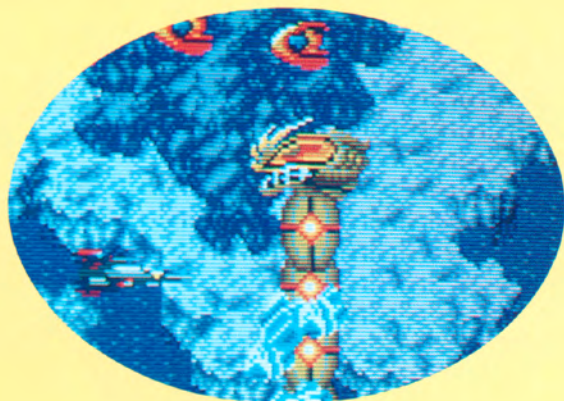
▲ラタミアンス



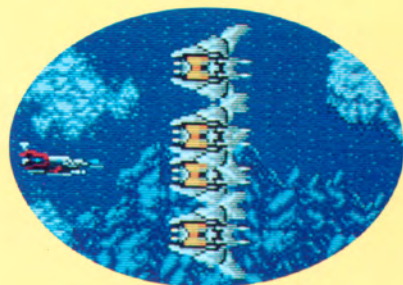
◀ピュリーター

わくせい
惑星エリス

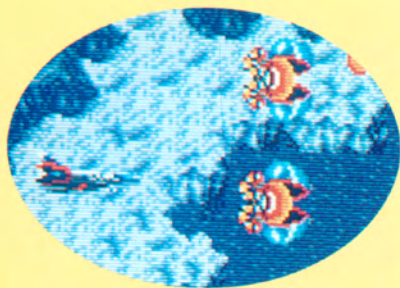
この おお つ わくせい
氷に覆い尽くされた惑星



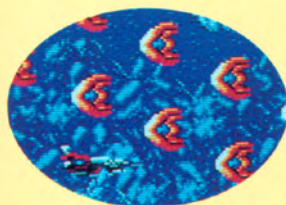
▲マザード



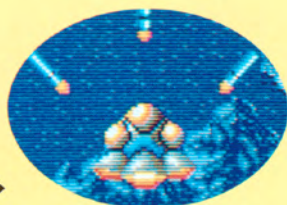
▲フラッシュアント



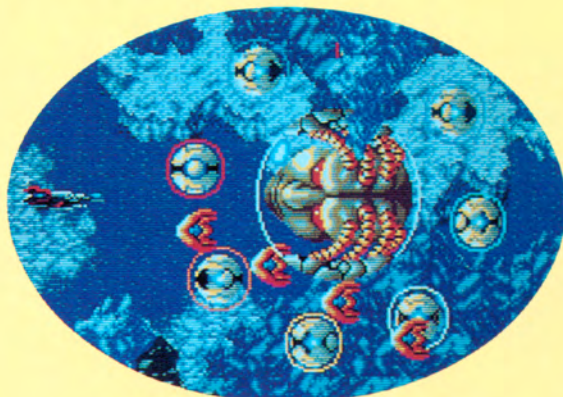
◀パカスー



◀ミア



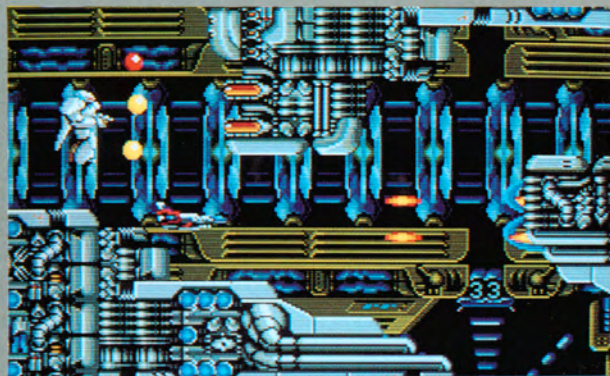
ギディア▶



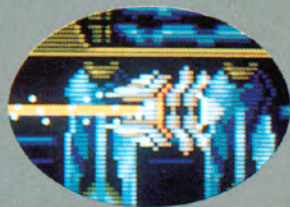
▲バルハムラ

オーン帝星

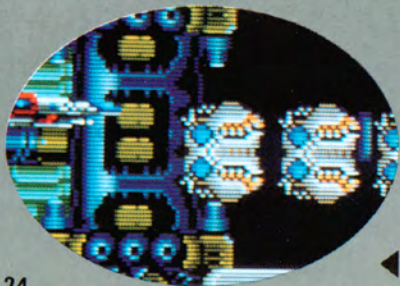
オーン帝星要塞内部



▲メカニカルな要塞内部

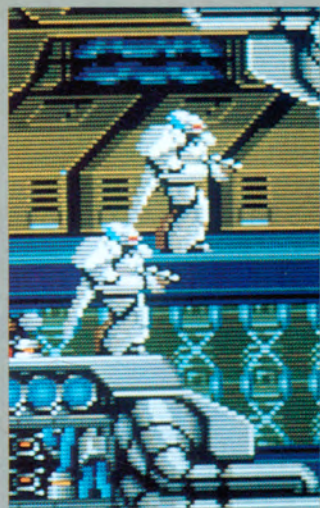


ジェイブ▶



◀フラブ

▼ガンナーガ



▲デガアーム

さいごまうこうていしゅうたい
最期に待ち受ける皇帝カウ・スの正体は？



アイテム

ゲームスタート時には自機「ステュクス」に2種類の武器「TWIN SHOT」と「BACK FIRE」が装備されています。

ツイン ショット	はかいりよく 破壊力 4
標準装備の武器。ノーマル弾を前方に2連発射する。	
	

バック ファイヤー	はかいりよく 破壊力 4
標準装備の武器。ノーマル弾を前後に発射する。	
	



武器トレーラーを破壊すると現れるアイテムを取ることにより強力な武器や兵器を装備することができます。

▲武器トレーラー

パワーアップのすべて


セーバー	ツイン ショット
SEVER	TWIN SHOTの強化兵器。前方に強力な貫通型レーザーが発射される。
はかいりよく 破壊力 16	
	

ランサー	バック ファイヤー
LANCER	BACK FIREの強化兵器。強化高速弾になり、発射数も増える。
はかいりよく 破壊力 6	
	

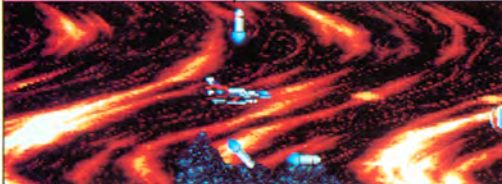
ウェーブ WAVE	超音波兵器で弾は壁を貫通する。幅が広いため広範囲に攻撃が可能。壁の破壊は不能。
破壊力 4	




シールド SHIELD	自機にバリアーが張られ無敵になるが、一定量のダメージを受けると消えてしまう。ぜひ欲しいアイテムのひとつ。
-----------------------	--



ファイヤー FIRE	前方にノーマル弾と、上下に地上攻撃ミサイルを発射する。ミサイルは地を這うように進む。
破壊力 12	




クロー CLAW	自機の周囲を回り、敵の弾を防ぐ。CLAWは弾も発射するので攻撃範囲も広くなり、最高の攻撃力を得ることになる。
--------------------	--



ハンター HUNTER	高速度の誘導弾を発射する。弾は敵を追尾し、壁も貫通する。壁の破壊は不能。
破壊力 2	



ワンナップ 1UP	自機が1機増えます。
---------------------	------------



アイテムを駆使して
皇帝カウ・スを目指せ!!

し ようじょう ちゆう い
使用上のご注意

カートリッジは精密機器ですので、次のこと
に注意してください。

でんげん かくにん
電源OFFをまず確認!

カートリッジを抜き差しするときは必ず、
本体の電源スイッチをOFFにしておい
てください。

電源スイッチをONにしたまま無理に、
カートリッジを抜き差しすると、故障の
原因になります。

たん し ぶ ぶ
端子部には触れないで

カートリッジの端子部分に触れたり、水
で濡らしたりすると、故障の原因になりま
すので注意してください。

あそ ぶ
ゲームで遊ぶときは

長い時間ゲームをしていると、目が疲れ
ます。ゲームで遊ぶときは健康のため、
1時間ごとに10~20分の休憩をとってくだ
さい。また、テレビ画面からなるべく離れ
てゲームをしてください。

ほ かん ば じ ょ う ち ゅ う い
保管場所に注意して

カートリッジを保管するときは、極端に
暑いところや寒いところを避けてください。
直射日光の当たるところやストーブの近く、
湿気の多いところなど禁物です。



この商品は、株式会社セガ・エンタープライゼスがSEGA MEGA DRIVE専用のソフトウェアとして、自社の登録商標「SEGA」の使用を許諾したものです。

©SEGA

〒 _____

住所 _____

氏名 _____ 年齢 _____ ☎ _____

T-18033

株式会社 テクノソフト