

SUNSOFT



MEGA DRIVE

取扱説明書

A vibrant, stylized illustration for a video game. At the top center is a large, green, ribbed pumpkin with a carved face of pink petals and a flame-like mouth. Below it, a character with a green body, pink wings, and a pink visor is shown in a dynamic pose, surrounded by pink and white clouds. The background is dark with pink and white sparkles and falling petals. The title 'SUPER FANTASY ZONE' is written in large, bubbly, pink and green letters with a white outline, set against a white cloud-like background. The Japanese title 'スーパーファンタジーゾーン' is at the bottom.

SUPER
FANTASY
ZONE

スーパーファンタジーゾーン

ごあいさつ

このたびは、SUNSOFTの「スーパーファンタジーゾーン」をお買いあげいただき、誠にありがとうございました。ご使用になる前に、取り扱い方、使用上の注意など、この「取扱説明書」をよくお読みいただき、正しい使用方法で愛用ください。なお、この「取扱説明書」は大切に保管してください。

- ストーリー……………1
- ゲームの進め方……………2
- 初期装備……………3
- 操作方法……………4
- 画面の見方……………5
- ショップについて……………6
- アイテムの紹介……………8
- ステージ紹介……………14

ストーリー

宇宙歴623X年、ダークメノン軍と名乗る謎の兵团が、ファンタジーゾーンに現れた。彼らの目的は、ファンタジーゾーンを我がものにする事。彼らは、次々と惑星都市を襲い、略奪と殺りくを繰り返した。その野望にいち早く気づいたオバオバの父オババは、単身メノン星へ向かった。しかし逆にダークメノン軍に、重傷を負わされてしまう。オバオバよ、ダークメノン軍を撃ち破れ!

CONTENTS



ゲームの進め方

スタート



タイトル画面で、GAME STARTを選んでスタートボタンを押すと、ゲームが始まります。

オプション



タイトル画面で、OPTIONSを選べると設定が変更されます。PLAYERSは自機数が3~5まで。

LEVELはEASY、NORMAL、HARD。CONTROLは使うボタンの振り分け。RAPIDは連射をONにするかOFF。SOUNDで音楽がそれぞれ方向ボタンの左右で選べます。

遊び方

オパオパを操作して、敵の前線基地を破壊してください。前線基地を10基破壊すると、ボスが現れます。ボスを倒せば、そのステージはクリアになります。また敵を倒すと、コインが出現しますので、これを集めてショップで武器を買い、パワーアップしましょう。

初期装備



ゲーム開始直後のオパオパの装備は、スモールウィング、ツインショット、シングルボムの3

つです。敵にやられると、ショップで買った装備はなくなり、初期装備に戻ります。

操作方法



方向ボタン……オバオバの移動に使います。

STARTボタン・ゲームをスタートするときに使います。またゲーム中に押すと、ポーズがかけられます。

Aボタン……スペシャルウェポンを使用します。

Bボタン……ショットを撃ちます。

Cボタン……ボムを発射します。

※オプションでボタンの振り分けの変更もできます。

画面の見方



使用可能なSP・ウェポン

ショップで買ったSP・ウェポンの名前と、その使用できる回数が表示されます。1種類しか装備できないので注意してください。

ショット&ボム表示

現在装備しているショットとボムの名前の種類を表示します。ゲージは、ショットのできる残り時間です。

レーダー

カーソルが点滅し、自機の位置を表示します。また、現在の基地の状態が表示されます。

ショップについて

SHOP



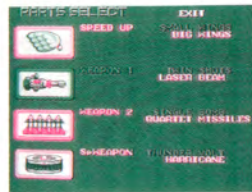
ゲーム中に出てくるショップで買い物ができます。ここで、敵を倒して手に入れたお金を使って、パワーアップしましょう。

Aボタンで決定します。買い物が終わったら、EXITの上でAボタンを押してください。次のパーツセレクト画面で、使いたい武器を選んで装備することができます。

また武器を買うと、次からその武器は値上がりしてしまいます。

この画面では、ショップで買った武器の装備を行います。ショットなどを2種類以上買っている場合、ここで選択することができます。装備を変更したいときは、方向ボタンで武器を選んでAボタンで決定してください。装備が終わったら、EXITにカーソルを合わせAボタンを押してください。ウェポンを使いつくしたときに出現するSELでも同様のことができます。

ショップ・パーツセレクト画面では、B、Cボタンで、Aボタンと同じことができます。また、STARTボタンで、いつでもぬけられます。



アイテムの紹介

エンジン



ビッグウイング BIG WING

ちょっと速くなる
人工の羽。



ターボエンジン TURBO ENGINE

とても速くなるが、
操作には慣れが必要。

速くなるジェット
エンジン。

ジェットエンジン JET ENGINE



ロケットエンジン ROCKET ENGINE

すごく速くなる。
使いこなせば無敵!?



ショット



レーザービーム LASER BEAM

一直線上に発射す
る強力な武器。



7ウェイショット 7-WAY SHOTS

7方向に弾を放つ、
攻撃力バツグン。

クロスラング CROSS RANG

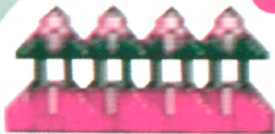
ショット系武
器の中では最
高の威力を誇
る。ただし射
程距離は短い。



ワイドビーム WIDE BEAM

幅広くエネルギー
弾を発射する。

ボム



カルテットミサイル
QUARTET MISSILES

ほうこう ほうどうだん ほっしや
4方向に誘導弾を発射する。

ボムが2連射できるようになる。

ツインボム
TWIN BOMBS



オプション

シールド
SHIELD

バリアをはり敵の弾から自機を守る。



ラバーブーツ
RUBBER BOOTS

ぜつえんせいのブーツ。
必要な面があるかも？



スーパーライト
SUPER LIGHTS

暗闇でオバオバの周囲を照らしてくれる。



エクストラシップ
EXTRA SHIP

これを買うと、自機が1機増える。



スペシャルウェポン



バックファイア BACK FIRE

後方に火炎噴射し、
敵を焼きつくす。



ハリケーン HURRICANE

オバオバの周囲に
竜巻を起こす。



スマートボム SMART BOMB

画面上のザコを
一掃する。



ウルトラボム ULTRA BOMB

破壊力絶大のボム。

256tで、縦方向
の敵を一掃。

ヘビーボム HEAVY BOMB



サンダーボルト THUNDER VOLT

雷柱に触れた敵を
やっつける。



シャワーボム SHOWER BOMBS

一度に6発のボ
ムをまとめて投
下する。



ROUND ● ピクニカ

最初のステージは、植物の惑星ピクニカ。この前線基地は花のつぼみの形をしたミボーツだ。そんなに固くないから、標準装備のツインショットでもだいじょうぶ。ボスのランターンは口から拡散弾を撃ってくるぞ。



ボス：ランターン



前線基地：ミボーツ



ROUND ● カザーン

火山がいたるところにある惑星、カザーンが戦いの舞台だ。回転砲台からレーザーをむちゃくちゃに撃ってくるボスのズィークには注意。うまくよけながら、回転砲台をひとつずつ破壊していこう。



火山がいたるところにある惑星、カザーンが戦いの舞台だ。回転砲台からレーザーをむちゃくちゃに撃ってくるボスのズィークには注意。うまくよけながら、回転砲台をひとつずつ破壊していこう。

ボス：ズィーク



前線基地：コロージ



ムーコロ



ROUND ● ニャガー口



まるでナイアガラの滝に囲まれているような惑星ニャガー口。このボス、プーカはウロコをとばして攻撃してくる手ごわいやつ。しかも強力な肺活量にものをいわせて、オパオパを吸い込もうとするぞ。



ロゲロゲ



前線基地：タルト

ボス：プーカ



使用上のご注意

カートリッジは精密機器ですので、とくに次のことに注意して下さい。

- 1) カートリッジを抜き差しするときは必ず、本体の電源スイッチをOFFにしておいてください。電源スイッチをONにしたまま無理に、カートリッジを抜き差しすると、故障の原因になります。
- 2) カートリッジに強いショックを与えないでください。ぶつけたり、踏んだりするのは禁物です。また、分解は絶対にしないでください。
- 3) カートリッジの端子部に触れたり、水で濡らしたりすると、故障の原因になりますので注意してください。
- 4) カートリッジを保管するときは、極端に暑いところや寒いところは避けてください。直射日光のあたる場所やストーブの近く、湿気の多いところなども禁物です。
- 5) カートリッジの汚れを拭くときに、シンナーやベンジンなどの薬品を使わないでください。
- 6) 長い時間ゲームをしていると、目が疲れます。ゲームで遊ぶときは健康のため、1時間ごとに10～20分の休憩をとってください。また、テレビ画面からなるべく離れてゲームをしてください。

※メガドライブをプロジェクションテレビ(スクリーン投影方式のテレビ)に接続すると残像光量による画面焼けが生じる可能性があるため、接続しないでください。



SUPER

FANTASY
ZONE

FOR SALE and USE IN JAPAN ONLY
本品の輸出、使用営業及び賃貸を禁じます。

この商品は(株)セガ・エンタープライゼスがSEGA MEGA DRIVE専用の
ソフトウェアとして、自社の登録商標 **SEGA** の使用を許諾したものです

T-15023

©1992-2019 SUNSOFT ©SEGA