



MEGAMI DEVICE  
OFFICIAL COLLABORATION PRODUCT

**アリス・ギア・アイギス**  
alice gear aegis

NON SCALE FULL ACTION PLASTIC MODEL KIT

[ SITARA KANESHIYA BHARATA  
카네시야 시타라 / 바라타 CS ]



**A2.3**

© KOTOBUKIYA ©Masaki Apsy ©Toriko Toriyama  
© 2022 Pyramid, Inc.



## SITARA KANESHIYA / BHARATA CS

MEGAMI DEVICE Designed by KANETAKE EBIKAWA  
Body Modeling Provided by Masaki Apsy  
Modeling by Noritaka Fukumoto and Shunichi Karashima

alice gear aegis

# 앨리스\*기어\*아이기스CS

Concerto of Simulatrix

21세기 말,  
인류는 돌연 미지의 기계 생명체 바이스의 습격을 받아 속절없이 지구를 탈출하게 된다.

반세기 동안 은하를 떠돌며 도망치던 중,  
만능 인공 지능 [ALICE]가 이미지를 발견.  
액트리스로 불리는 이미지 능력을 지닌 소녀들에 의해  
바이스를 상대로 한 전황은 일변했고,  
평평한 전력에 의한 평화가 찾아왔다.

그러던 어느 날, 감독관청인 AEGIS에서 액트리스 간의  
모의 전투 시뮬레이션 시스템 'CS' 실증 실험에 협조해 달라는 요청이 온다.



### 카네시야 시타라

나루코자카 제작소 소속. 요츠유의 선배 액트리스. 종합 학과가 있는 거대 학교인 토우인학원 종합고등학교 2학년. FPS를 중심으로 게임을 폭넓게 좋아한다. 그 밖에도 애니메이션, 그림, 노래 등 다양한 오타쿠 활동... 취미를 즐긴다. 최근에는 좋아하는 로봇 애니메이션의 노래 챌린지 영상도 업로드하기 시작한 모양이다. 파트너인 모모시나 후미카와 함께 요츠유의 좋은 선배가... 과연 될 수 있을까?



# ⚠️ 조립 전에 읽어 주세요 (아래 그림의 파츠는 설명용 예시로, 본 제품의 파츠가 아닙니다).

## ⚠️ 주의

- 본 제품의 대상 연령은 15세 이상입니다. 대상 연령 미만의 아동에게 절대 주지 마십시오.
- 질식 위험이 있으니 실수로 삼키지 않도록 주의하십시오. 어린아이들에게 절대 주지 마십시오.
- 제작 방식상 부득이하게 뾰족한 부품이 포함되어 있습니다. 실수로 눈이나 피부를 찌르지 않도록 주의하십시오.
- 부품 가공 시 발생하는 미세한 가루를 흡입하지 않도록 주의하십시오.
- 도료나 접착제는 반드시 환기가 잘 되는 환경에서 사용하시기 바랍니다.
- 부품 가공 시 날카로운 공구를 사용하실 때는 충분히 주의하시기 바랍니다.
- 던지거나 휘두르는 등 거칠게 다루지 마십시오. 예기치 않게 다칠 수 있습니다.
- 본 제품은 예고 없이 사양이 변경될 수 있으니 양해 부탁드립니다.

- 조립 전에 반드시 읽어 주세요.
- 조립 전에 반드시 파츠 리스트로 모든 파츠가 들어있는지 확인하십시오.
  - 파츠는 니퍼·커터 등으로 깨끗하게 잘라내십시오(다치지 않도록 충분히 주의하십시오).
  - 조립에는 커터·플라스틱 모델용 도료 등을 사용합니다.
  - 도료는 보다 안전한 수성 도료를 추천합니다.
  - 공구·재료는 모형 용품 취급점 등에서 구매하시기 바랍니다.
  - 도료에 대한 문의는 답변드리기 어려운 경우가 있습니다.

**【파츠 연결에 대해서】**  
 본 키트는 끼워 넣어 조립하는 방식이지만 별도 판매되는 플라스틱 모델용 접착제를 사용하여 조립하시면 보다 튼튼하게 완성하실 수 있습니다.  
 ※ABS 파츠의 접착에는 ABS용 접착제를 사용하시기 바랍니다.

### 기호 설명 Symbol Explanation

끼워넣기 Insert	번호의 순서대로 끼워넣기 Insert in order according to the number indicated	강한 힘으로 꽂아 넣기 Insert strongly	파츠 방향에 주의 Be careful with the way the parts are facing	파손에 주의 Fragile	핀셋 사용 추천 Usage of tweezers is recommended	접착제 사용 추천 Usage of glue is recommended	잘라내기 Cut off	선택형 Interchangeable parts	숫자 수만큼 만들기 Make as many as the number indicated	파츠 밑에 있는 게이트 잘라내기 Cut off the gate from under the part	사용하지 않는 파츠 Parts that not be use	잘라낸 위치에 주의 Do not cut the connector part

## 파츠 자르는 법

① 파츠에서 조금 떨어진 부분을 잘라주세요.

② 니퍼로 남아있는 게이트를 깨끗하게 잘라내세요.

✗ 게이트가 남아있으면 깔끔하게 조립할 수 없습니다.

## 가 붙은 파츠를 잘라내는 법

파츠 아래에 게이트가 붙어 있습니다.

① 파츠에서 조금 떨어진 부분을 잘라주세요.

② 니퍼로 남아있는 게이트를 깨끗하게 잘라내세요.

## 이중선 말풍선에 대해서

이중선 말풍선은 '측면에서 본 그림', '조립 후 그림'과 같은 보충 그림입니다. 형상을 잘 확인하여 조립에 주십시오.

〈사용 예시〉

끼워넣기 화살표의 회색 부분에 대해서

끼워넣기 화살표의 회색 부분은 조립할 파츠가 다른 파츠 밑을 통과하거나 축, 연결 홈이 숨어있는 경우에 사용됩니다.

〈사용 예시〉

## 구매자 여러분께

본 제품은 일부 파츠만 별도 구매하실 수 없는 점 양해 부탁드립니다.  
파츠 부족 등 초기 불량은 고객 상담 센터로 연락 부탁드립니다.  
또한 고객님의 제공하신 개인 정보는 고객 응대 목적으로만 이용됩니다.

본 상품에 관한 문의는 아래로 연락주시기 바랍니다.

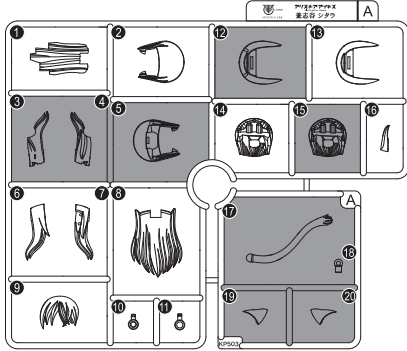
연락처: 〒190-8542 도쿄도 타치카와시 미도리초 4-5, 코토부키야 빌딩 6층 주식회사 코토부키야 고객상담센터  
(Kotobukiya Building, Midori-Cho 4-5, Tachikawa, Tokyo 190-8542)  
영업시간: 월~금(공휴일 제외) 10~17시

문의/CONTACT US > [support@kotobukiya.co.jp](mailto:support@kotobukiya.co.jp)

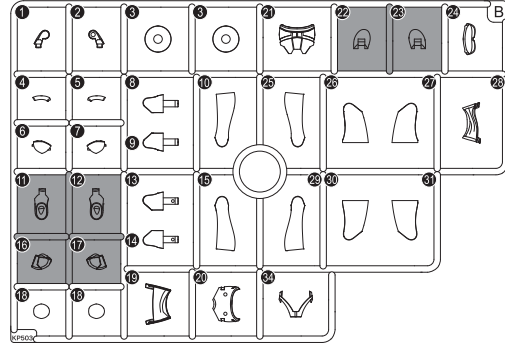
## 카네시아 시타라/파츠 리스트

※ 회색 부분은 사용하지 않는 파츠입니다.

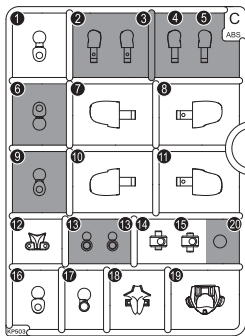
파츠 A  
(PS)



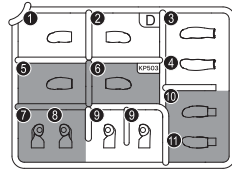
파츠 B  
(PS)



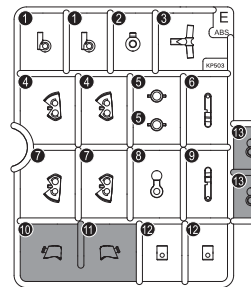
파츠 C  
(ABS)



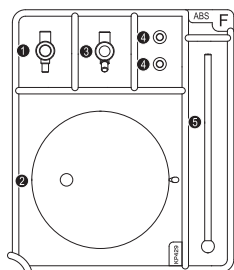
파츠 D  
(PS)



파츠 E  
(ABS)

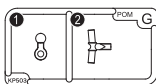


파츠 F  
(ABS)

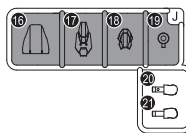


※ F③는 여유분이 1개 있습니다. 예비용 파츠로 사용하세요.

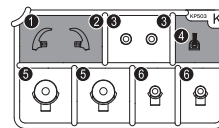
파츠 G  
(POM)



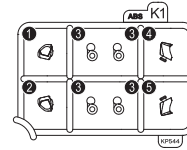
파츠 J × 2  
(PS)



파츠 K  
(PS)

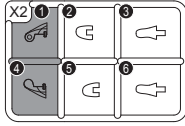


파츠 K1  
(ABS)

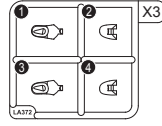


※ K1⑥의 여유분은 예비용 파츠입니다.

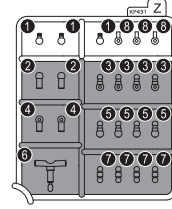
**파트 X2**  
(PS)



**파트 X3**  
(PS)



**파트 Z**  
(POM)



※Z①, Z③은 여유분이 있습니다. 예비용 파트로 사용하세요.

**얼굴 파트**  
(ABS)

※얼굴 파트는 선택하실 수 있습니다.

기본 얼굴  
(시선 정면)



웃는 얼굴  
(가늘게 뜬 눈)



기본 얼굴  
(시선 오른쪽)



**도색 파트**

목①  
(ABS)



목②  
(ABS)



흉부(오른쪽)  
(PS)



흉부(왼쪽)  
(PS)



복부①  
(ABS)



복부②  
(ABS)



허리①  
(PS)



허리②  
(PS)



**핸드 파트** ※그림에는 런너 부분이 일부 생략되어 있습니다.  
(PVC:비 프탈레이트) ※핸드 파트는 선택하실 수 있습니다.

주먹 쥐는 손



펼친 손①



펼친 손②



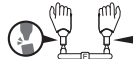
무기를 든 손①



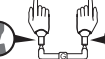
무기를 든 손②



무기를 든 손③



무기를 든 손④



V를 그리는 손 한 손가락을 편 손

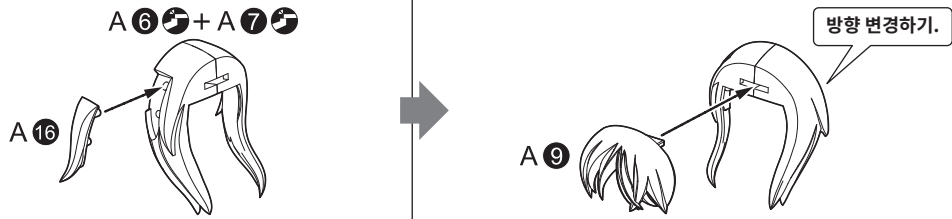


○습식 데칼

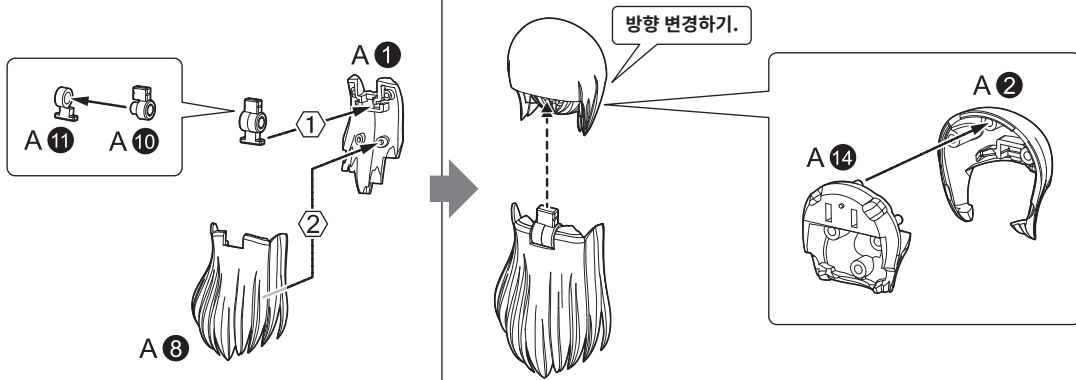
※도색된 부분은 모형용 희석액으로 지울 수 있습니다.

## 머리 조립

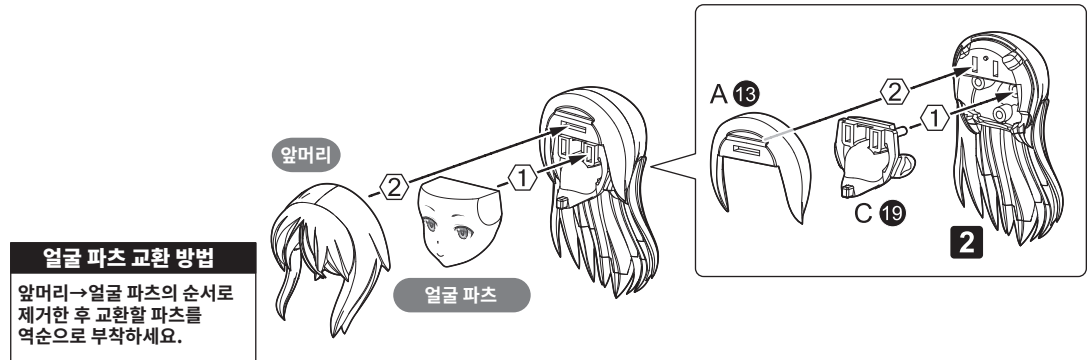
### 1 <앞머리>



### 2

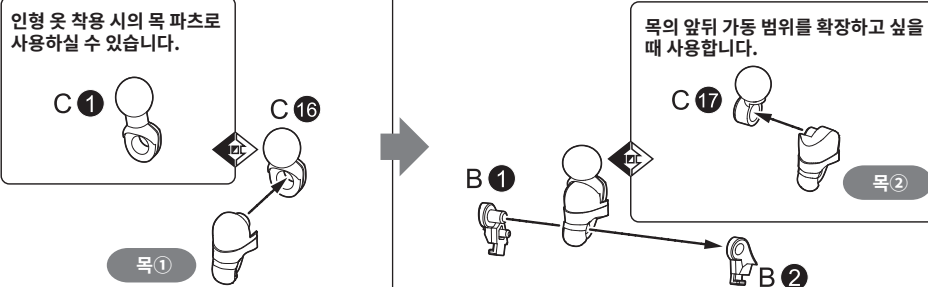


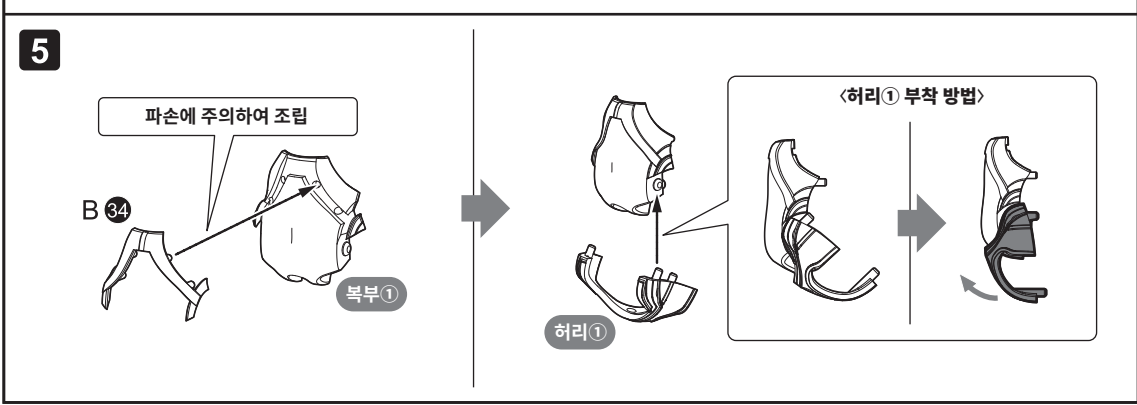
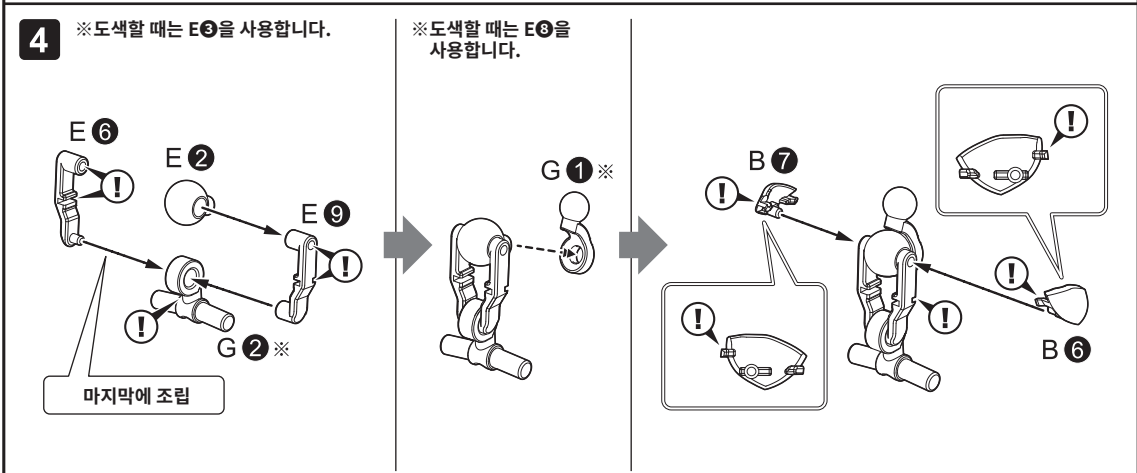
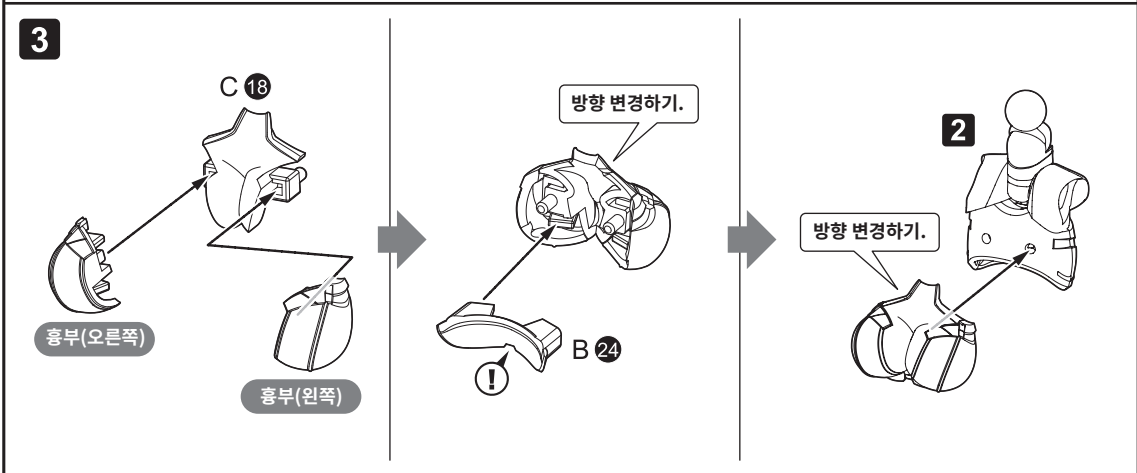
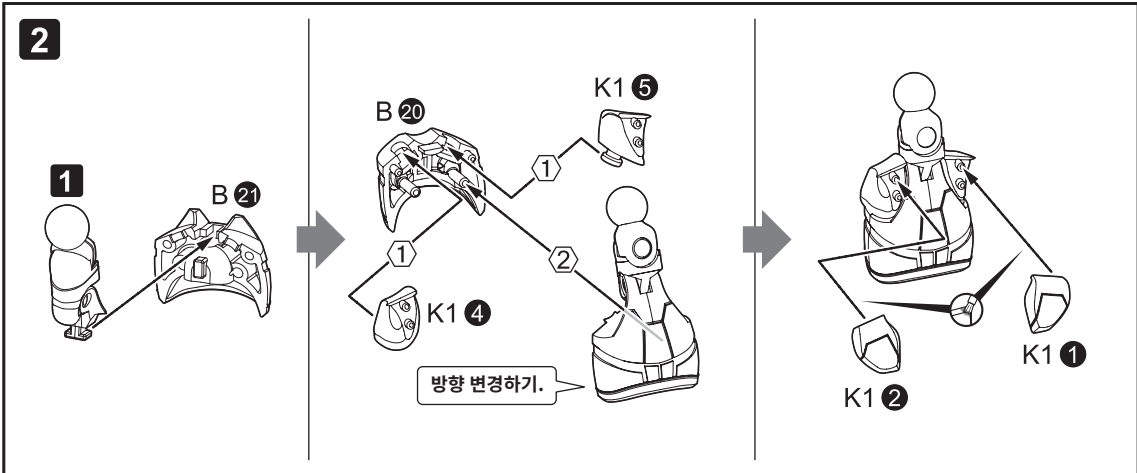
### 3 <머리 완성>



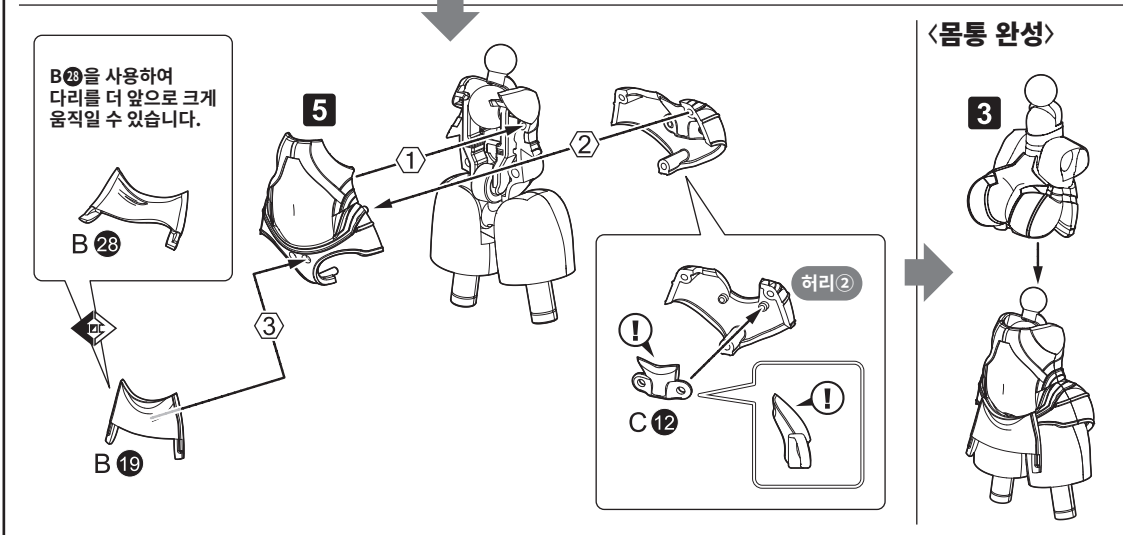
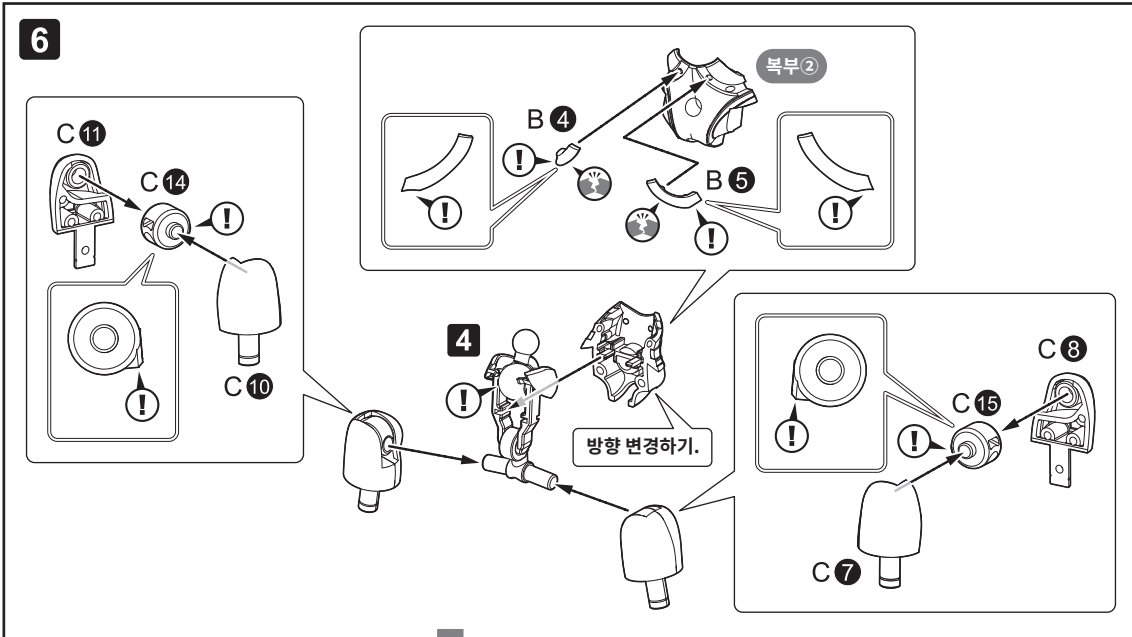
## 몸통 조립

### 1

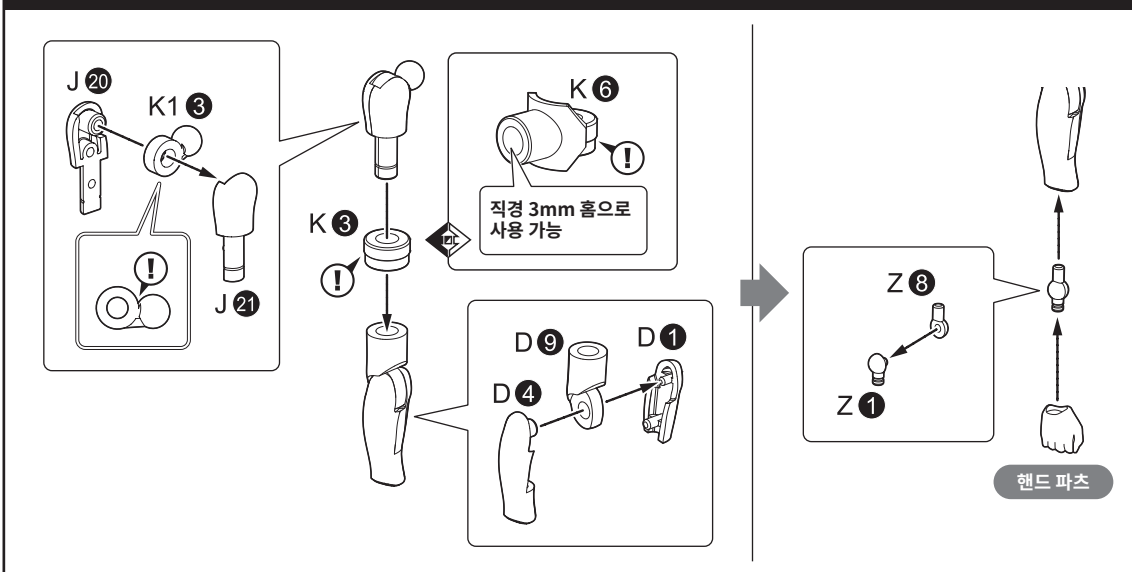




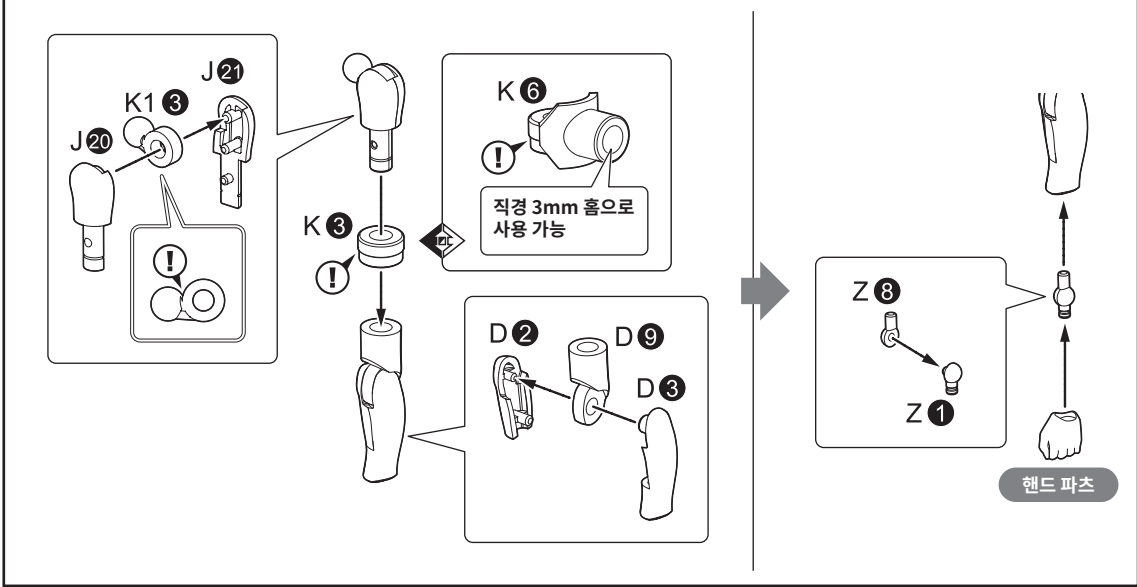




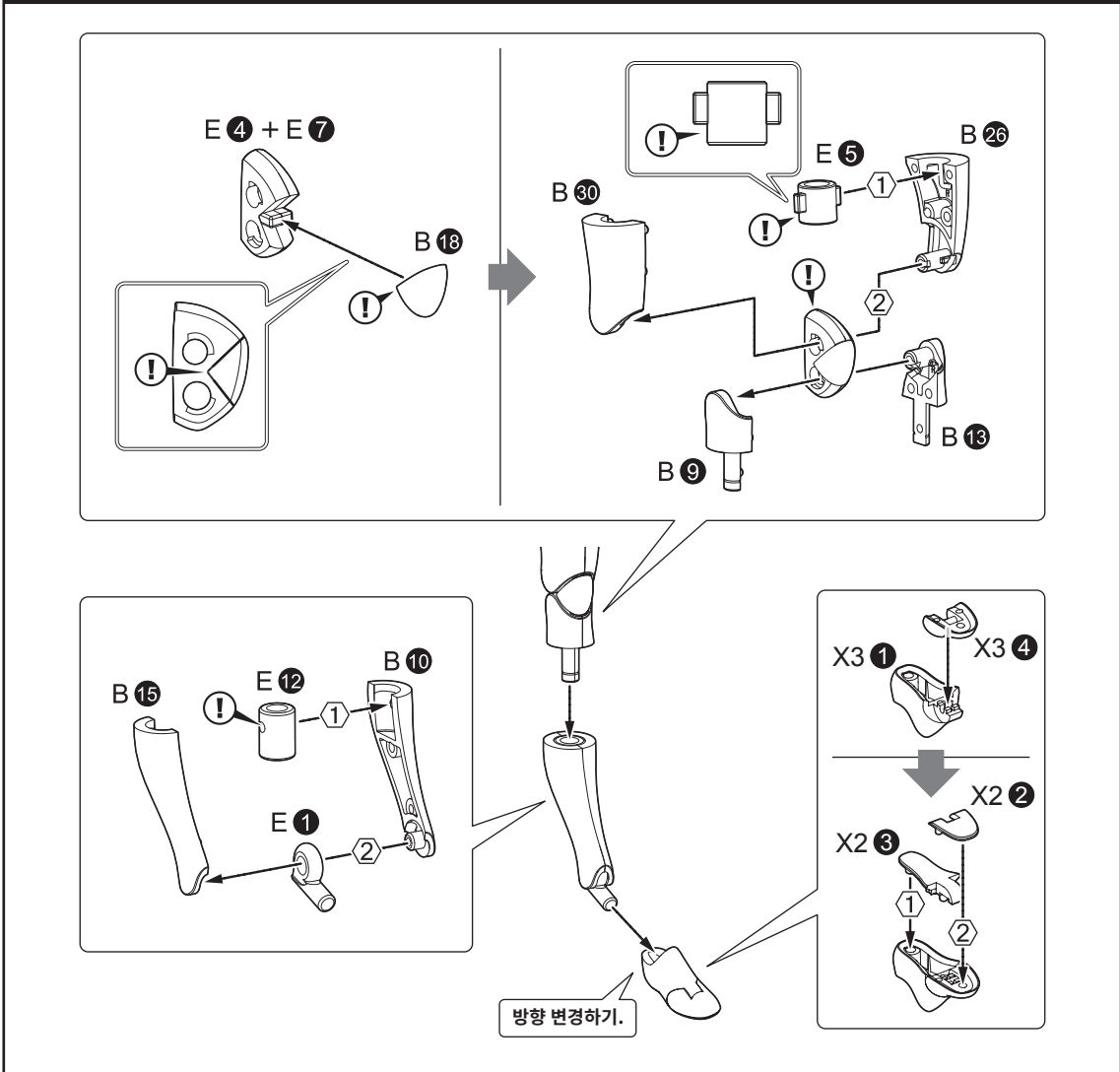
**오른쪽 팔 조립**



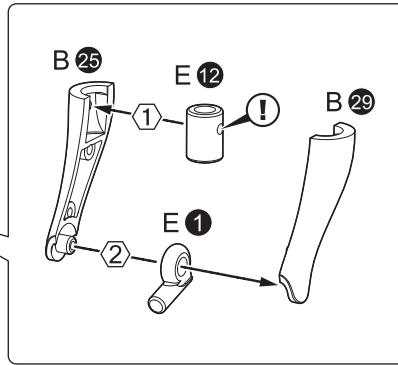
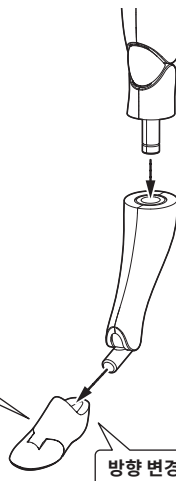
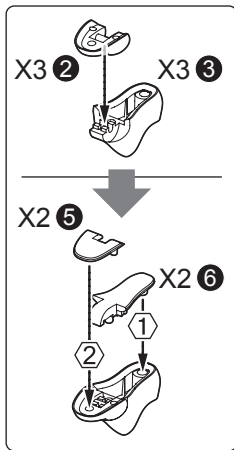
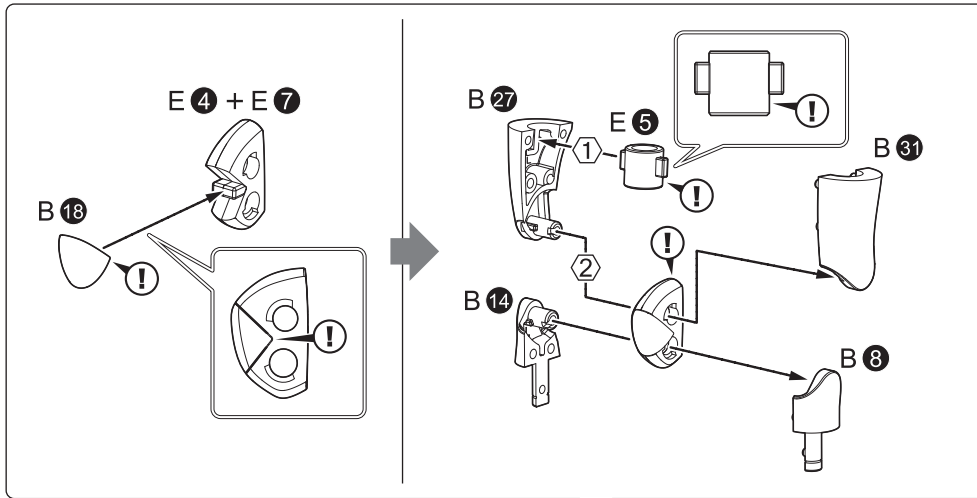
**왼쪽 팔 조립**



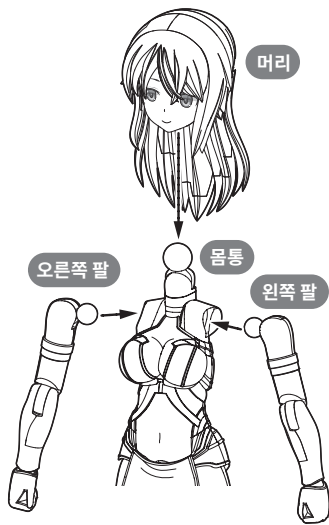
**오른쪽 다리 조립**



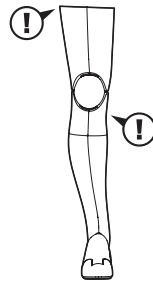
## 왼쪽 다리 조립



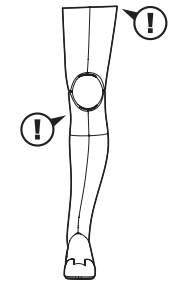
## 카네시야 시타라 완성



※좌우 다리를 잘못 조립하지 않도록 ①가 표시된 부분에 주의하시기 바랍니다.



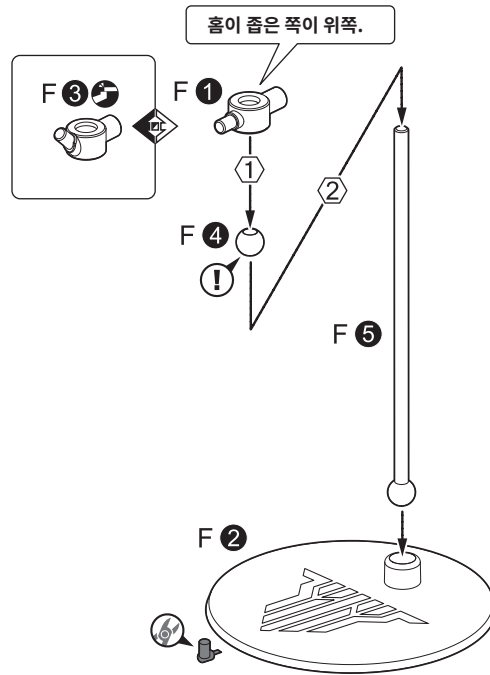
※좌우 다리를 잘못 조립하지 않도록 ①가 표시된 부분에 주의하시기 바랍니다.



오른쪽 다리

왼쪽 다리

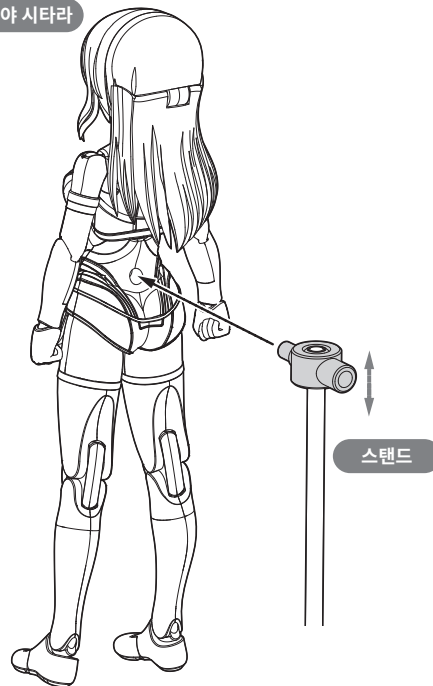
## 스탠드 조립



### <스탠드 부착>

※연결부는 상하로 움직일 수 있습니다. 본체의 포즈에 따라 연결부 높이를 조절해 주세요.

카네시아 시타라



## 습식 데칼 붙이는 법

- 가위 또는 아트 나이프, 핀셋, 면봉 등을 준비하세요.
- 데칼을 붙일 부분의 기름기를 미리 중성세제 등으로 닦아내면 접착력이 향상됩니다.



데칼이 마를 때까지 손대지 마십시오.

- ① 사용할 데칼을 가위나 아트 나이프를 이용해 보호 용지째로 잘라내세요.
- ② 잘라낸 데칼을 물 또는 미지근한 물에 약 10초간 띄운 뒤 핀셋으로 건져냅니다.
- ③ 데칼을 보호 용지에서 떼어낸 뒤 위치를 조정해가며 붙여줍니다.
- ④ 붙인 데칼 위를 면봉으로 살살 눌러 남아있는 물기를 빼냅니다. 데칼 부분이 완전히 마르면 완성입니다.

### <곡면에 데칼을 붙일 때의 TIP>

별도 판매되는 '데칼 연화제'를 사용하면 데칼이 부드러워져 곡면에 깔끔하게 밀착시킬 수 있습니다.  
마지막으로 별도 판매되는 '표면 마감용 코팅 스프레이'를 데칼에 가볍게 뿌려주면 내구성이 보다 향상됩니다.

※파츠를 부착할 때는 데칼을 붙인 면을 만지지 않도록 주의하며 부착하시기 바랍니다.

※데칼 연화제를 바르면 데칼이 찢어지기 쉽습니다.  
붙인 후에는 완전히 마를 때까지 데칼을 만지지 않도록 주의하십시오.  
여백이 생겼을 때는 파츠 형태에 맞춰 잘라내거나 안쪽으로 접어 넣으세요.

※'데칼 연화제'와 '표면 마감용 코팅 스프레이'를 사용하실 때는 제품 설명을 잘 확인하신 후 사용하시기 바랍니다.

## 기어(별도 판매) 장착 예시

※이미지는 도색된 완성품입니다.

※카네시아 시타라[천기] ver. 가네샤(별도 판매)를 사용했습니다.



# COLOR / DECAL GUIDE

※본 도료는 전국의 모형 매장 및 하비샵 등에서 구매하실 수 있습니다.  
※도료 배합 비율은 참고값인 점 양해 부탁드립니다.

●=Mr.COLOR Series (GSI Creos Corporation)

●1 [ Mr.COLOR ] / H-1 [ AQUEOUS HOBBY COLOR ] : WHITE

●GX201 [ Mr.Metallic COLOR ] : GX METAL BLACK

●CL01 [ Mr.COLOR LASCIVUS ] : WHITE PEACH

## 머리카락

- 203: Red brown (95%)
- Ex-02: Ex-BLACK (4%)
- 034: Primary Color magenta (1%)

## 피부

- CL01: WHITE PEACH (45%)
- 112: CHARACTER FLESH (2) (45%)
- 060: Surfacer less flesh Orange (9%)
- Ex-02: Ex-BLACK (1%)

■=GAIA-COLOR SERIES (Gainotes inc.)

■001 [ GAIA-COLOR ] : Pure white

■Ex-01 [ EX Series ] : Ex-White

## 골드

- GX210: GX BLUE GOLD (100%)

## 네이비

- 328: BLUE FS15050 (80%)
- 034: Primary Color magenta (15%)
- 2/H-2: BLACK (5%)

## 화이트

- 1/H-1: WHITE (95%)
- 2/H-2: BLACK (5%)

## 옐로

- 005: Sunshine yellow (50%)
- 1/H-1: WHITE (50%)

## 그레이(발바닥)

- 074: Neutral Grey IV (40%)
- 034: Primary Color magenta (25%)
- 033: Primary Color cyan (25%)
- 1/H-1: WHITE (10%)

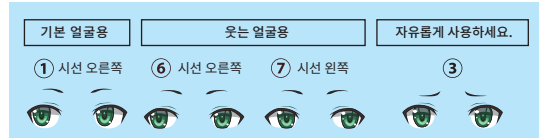
### ①=데칼 번호

※볼터치 데칼은 취향에 따라 사용하세요.



### 볼터치

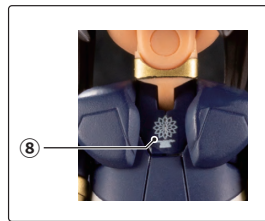
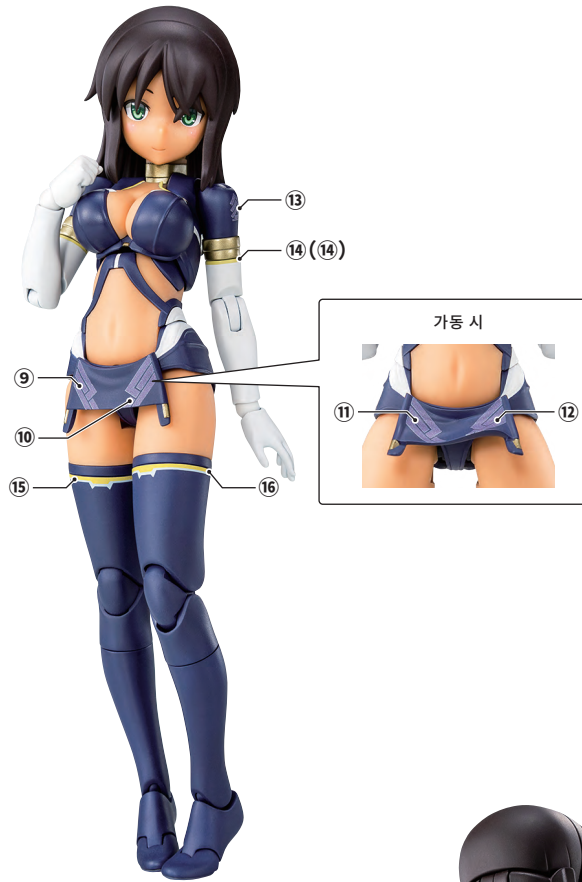
볼터치는 핑크색 파스텔([NOUVEL Carré Pastel] Rose 014)을 사포 (400번)로 갈아서 가루를 낸 후 털이 짧은 붓으로 가볍게 쓸어주듯이 채색합니다. 볼터치 후 볼에 흰색 하이라이트를 넣어주면 보다 재현도 높게 완성하실 수 있습니다.



※도색된 부분은 모형용 희석액으로 지울 수 있습니다.  
※POM 파츠, PVC 파츠는 재질 특성상 도료와의 접착성이 좋지 않아 도색은 추천하지 않습니다.  
※ABS 파츠의 도색은 파츠 파손 우려가 있습니다.  
도색하실 때는 코토부키야 공식 웹사이트(www.kotobukiya.co.jp/page-21029/)의 내용을 잘 확인하시기 바랍니다.  
우측의 QR 코드를 통해서도 확인하실 수 있습니다.  
※락카 도료(용제계 아크릴 수지 도료)와 수성 도료(수용성 아크릴 수지 도료)는 섞어 쓰실 수 없으니 주의하시기 바랍니다.



※습식 데칼의 위치를 확인하고 붙여주세요.  
 ※습식 데칼 부착 방법은 본 설명서의 '습식 데칼 붙이는 법'을 참조하시기 바랍니다.  
 ※() 안의 번호는 반대편 위치에 붙입니다.  
 ※번호가 없는 습식 데칼과 남은 데칼은 원하시는 곳에 사용하세요.





MEGAMI DEVICE  
OFFICIAL COLLABORATION PRODUCT

**アリス★ギア★アegis**  
alice gear aegis