

ストライク

飛竜™

取扱説明書



SEGA

このたびはメガドライブカートリッジ「ストライダー飛竜」をお買い上げいただき、誠にありがとうございました。

ゲームを始める前にこの取扱説明書をお読みいただきますと、より楽しく遊ぶことができます。



C
O
N
T
E
N
T
S

あら たか まく あ
新たな闘いの幕開け!

プロローグ	4
操作方法	6
ゲームの遊び方	8
アイテム	14

しょうり たびだ
勝利への旅立ち

ステージ1	18
ステージ2	21
ステージ3	24
ステージ4	26
ステージ5	27

使用上のご注意	28
---------	----

あら たか まく あ
新たな闘いの幕開け!



せいれき ねん めいおうれきがんねん
西暦2048年、冥王歴元年。

どこからともなく現れた謎の冥王
グランド・マスター。

ちきゅうじょうのすべての生物を焼き殺し、
あたらしいちきゅうの絶対的な支配者に
なろうとしていた。

あたらしいちきゅうは、よが作り出したせいめい
されるであろう。
死ね、古き神の子ども!!”

プロローグ

東ヨーロッパでは、カザフ政権の暴走によって政府軍と反乱軍の果てしない戦いが繰り返されていた。

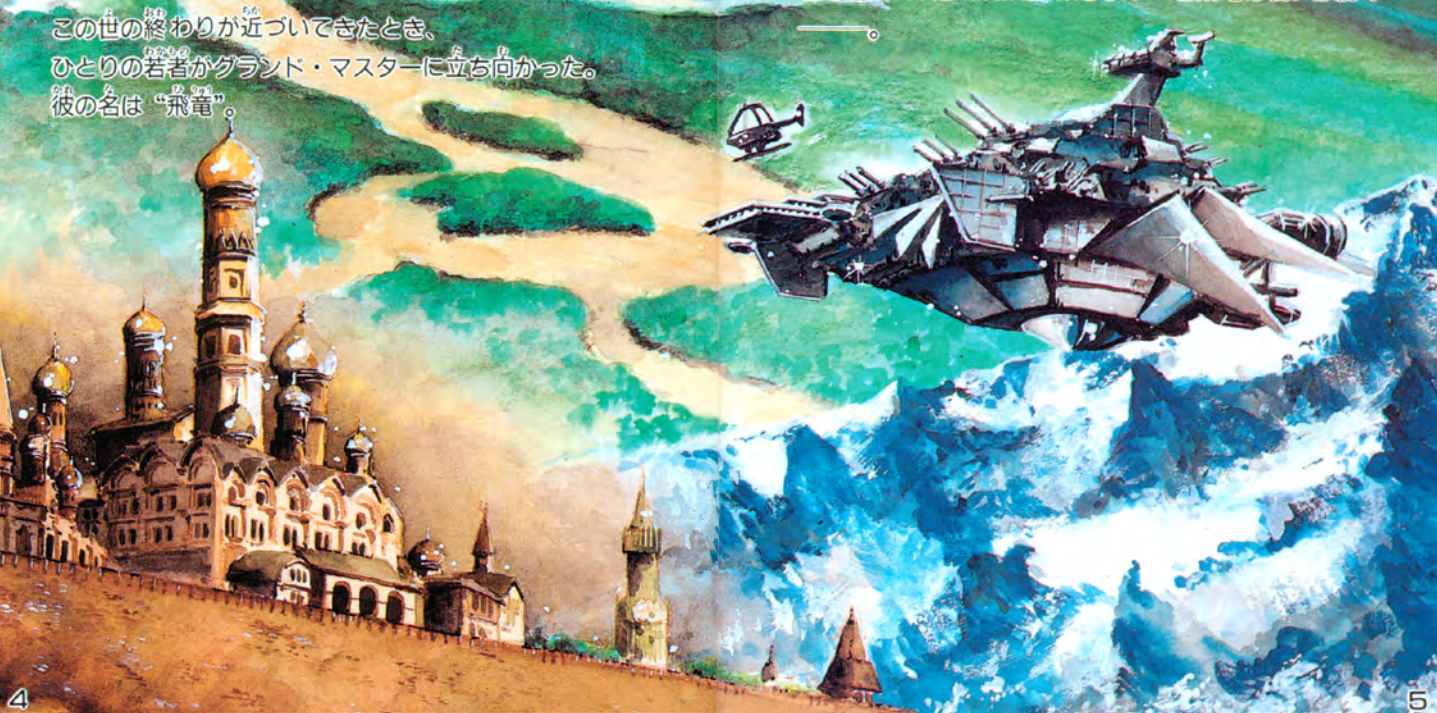
世界中が混沌としているとき、冥王グランド・マスターは東諸国はもとより西側諸国をも手中におさめ、天空に人工の都市“THE THIRD MOON”（第三の月の都）を打ち上げて独裁の限りを尽くしていた。

地球は今、謎の冥王グランド・マスターの完全な支配下にあった。

この世の終わりが近づいてきたとき、ひとりの若者がグランド・マスターに立ち向かった。彼の名は“飛竜”。

飛竜の所属するストライダーズは、忍者を前身とした暗躍集団。常人の能力をはるかに上回る戦闘・諜報のプロフェッショナル集団で、彼はストライダーズの最年少A級ストライダーだった。飛竜の使命は、冥王グランド・マスターの野望を阻止することにある。

冥王グランド・マスターを追い、カザフ連邦国からシベリア雪原、空中戦艦バルログ、アマゾン秘境、そして決戦の場所“THE THIRD MOON”へと飛竜の戦いは続く――。



操作方法

このゲームは1人用です。本体のコントロール端子1にコントロールパッドを接続してください。



スタートボタン

ゲームをスタートするときに使います。
ゲーム中に押すと、ポーズ（静止画面）になり、もう一度押すとゲームが再開できます。

Aボタン・Cボタン

ジャンプしたり、スライディングをするときに押します。

Bボタン

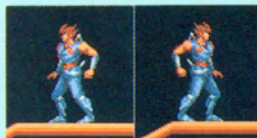
攻撃するときに押します。
他のボタンと組み合わせて、いろいろな攻撃ができます。（12ページ）

方向ボタン

しゃがんだり、上下左右に移動するときに押します。
他のボタンと組み合わせると、いろいろな動きができます。

歩く

歩く方向（◀▶）に方向ボタンを押します。



しゃがむ

方向ボタンを下方（▲▼◀）に押します。



すべりこむ

方向ボタンを下方（▲▼◀）に押し、AまたはCボタンを押します。



攻撃

Bボタンを押すと、サイファと呼ばれる光の剣を振って敵を倒します。



垂直ジャンプ

AまたはCボタンを押します。



斜めジャンプ

方向ボタンを斜め上方または左右（▼◀◀▶▶）に押し、AまたはCボタンを押します。



1 ゲームスタート

タイトル画面のときにスタートボタンを押すと、ゲーム開始とオプション変更の選択画面に変わります。

ゲームをスタートするときは方向ボタンで「START」を選び、スタートボタンを押すとゲームが始まります。

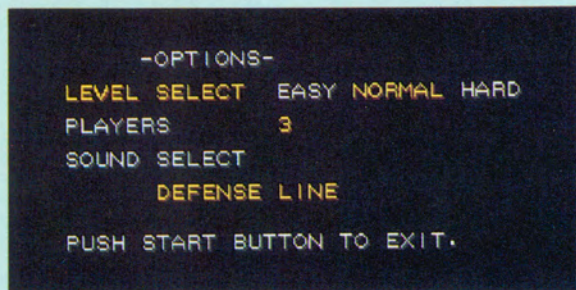


▲ゲーム開始／オプションズ選択画面

2 オプションズ

「オプションズ」を選ぶと、レベルやプレイヤー数を変更したり、ゲーム中の音楽を聞くことができます。

ゲームスタート時に「OPTIONS」を選び、スタートボタンを押すと、オプション画面に変わります。方向ボタンを上下に動かし、変更したい設定を選びます。



▲オプション画面

LEVEL SELECT (レベルセレクト)

方向ボタン(←▶)を動かすと、ゲームの難易度を3段階に変更できます。

- EASY ————— やさしい
- NORMAL ————— 普通
- HARD ————— むずかしい

* 初期設定はNORMALです。

PLAYERS (プレイヤーズ)

方向ボタン(←▶)を動かすと、プレイヤー数の人数を3～5人の間で選択することができます。

SOUND SELECT (サウンドセレクト)

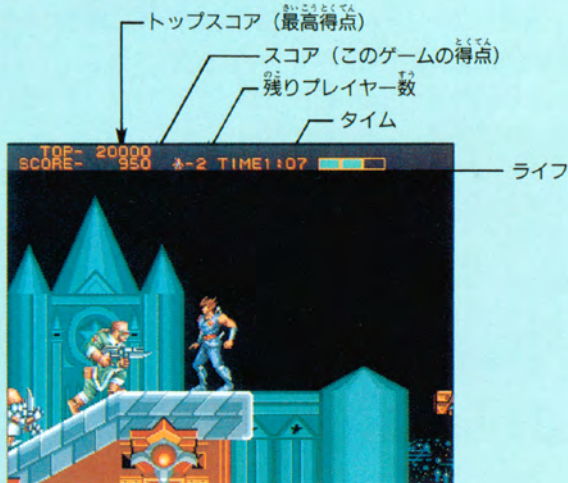
方向ボタン(←▶)を動かすと、ゲーム中のサウンドを聴くことができます。

- 変更が終わったらスタートボタンを押します。変更した設定でゲームを始めることができます。

プレイ中に難易度が変わる?

NORMAL および HARD モードでは、プレイする人のレベルによってはゲーム中の難易度が変わり、上手な人ほど難度が上がります。たとえば、1人も倒されずにゲームが進んだ場合と何人も倒された場合とでは敵のスピードや出てくる敵の数が違ってきます。

3 がめん みかた 画面の見方



TOP (トップ)

現在の最高得点が表示されます。

SCORE (スコア)

敵を倒すと獲得できます。20,000点、40,000点、100,000点、160,000点を越えて次のステージに進むと、プレイヤー数が1人ずつ増えます。さらに、各ステージをクリアすると右のボーナスポイントがもらえます。

ボーナスポイント

- ・ 1ステージ—5,000PTS
- ・ 2ステージ—8,000PTS
- ・ 3ステージ—10,000PTS
- ・ 4ステージ—20,000PTS
- ・ 5ステージ—30,000PTS

残りプレイヤー数

スタート時のプレイヤー数は3人です。全員が倒されると、ゲームオーバーです。

プレイヤー数は、ポイント以外にも1UPアイテムを取ると増えます。(14ページ)

TIME (タイム)

制限時間内に各エリアをクリアできないと、プレイヤー数が1人減ります。

ライフ

敵の攻撃でダメージを受けるとライフが1メモリずつ減ります。全てのライフが無くなるとプレイヤーは倒れ、倒されたエリアからゲームが再開します。

スタート時は3メモリですが、アイテムを取ると復活し最高5メモリまで増えます。(15ページ)

ライフの色が変わると

アイテムのオプションロボット（タカ型ロボットをのぞく）を取るとライフの色が変わります。

ダメージを受けてそのライフが消えるとオプションロボットも消えます。(16ページ)



4 ひりゅう こうげきほうほう 飛竜の攻撃方法

飛竜は鍛えぬかれた体力と技によって、さまざまな動きができます。ふつうでは登れないような垂直な壁も、カマを使って簡単に移動することができます。基本戦術は敵に接近し肉薄して一撃で切断すること。武装している武器はサイファと呼ばれる光の剣で、どんな体勢からも使うことができます。

高圧加速されたプラズマ粒子を放出し、どんな物体でも切断する究極の武器。

アイテムをとると、サイファがパワーアップし、届く距離が長くなります。



そうこうこうげき 走行攻撃

・方向ボタン (◀▶)+Bボタン



しゃがみこみ攻撃

・方向ボタン(▼)+Bボタン



すいらよく 垂直ジャンプ攻撃

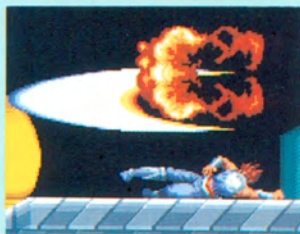
・AまたはCボタン+
Bボタン



すべりこみ攻撃

飛竜の必殺技で、敵や障害物をかわしつつ攻撃することができます。

・方向ボタン(▼)+AまたはCボタン+Bボタン



ぶらさがり攻撃

・Bボタン



かべ 壁のぼり攻撃

・Bボタン

アイテム

アイテムは、すべてアイテムボックスの中に入っています。箱をこわすと、中からアイテムがでてきます。また、アイテムボックスはフライング・モスクマンが運んでくるものもあります。



▲アイテムボックス



▲フライング・モスクマン

サイファ・ パワーアップ

サイファがパワーアップし、攻撃距離が伸びる。



むてき 無敵

飛竜が一定時間無敵になる。



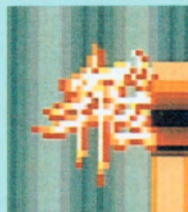
1UP

プレイヤー数の残り人数が1人増える。



ひ 飛

ライフが1メモリ復活する。減っていないときは、そのまま。



りゅう 竜

ライフが1メモリ延びる。



ひりゅう 飛竜

ライフが全メモリ復活する。



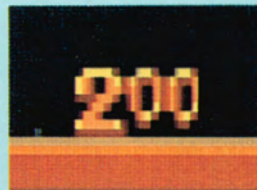
400

スコアに400点プラスされる。



200

スコアに200点プラスされる。



オプションロボット

アイテムの中には3タイプのオプションロボットがあります。飛竜の命を守り共に戦う頼もしいロボットです。ただし、タカ型以外のロボットは飛竜がダメージを受けてライフを失うと消えます。

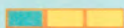
円盤型二足歩行ロボット

- ・円盤型二足歩行ロボットを1つ取るとライフが1メモリ赤になり、2つとると2メモリ赤になる。
- ・ボタンを押すと弾を発射する。



ヒョウ型四足歩行ロボット

- ・2つの円盤型二足歩行ロボットがついていないと出てこない。



- ・ヒョウ型四足歩行ロボットを取るとライフが黄色になり、一定時間がたつと円盤型二足歩行ロボット×2にもどる。

タカ型ロボット

- ・アイテムボックスを開けると飛び出し、旋回しながら上からの攻撃を防ぐ。
- ・飛竜の後はついて来ず、同じ場所を旋回し続ける。
- ・ライフの色は変わらない。



勝利への旅立ち



冥王グランド・マスターの野望を砕くため
敵の要塞にひとりて戦いをいどむ飛竜。

5つの世界を戦い抜き、
目指すは決戦の場「THE THIRD MOON」。

飛竜は地球に平和をもたらす
救世主となるか——。

ステージ 1

カザフ連邦国 れんぽうこく



飛竜は東ヨーロッパ・カザフの首都から調査を始めるために単身、ロシア帝都に進入した。

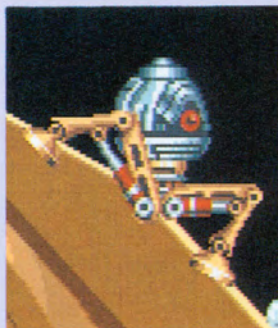
フライング・モスクマン (ロボット) 300 PTS

2枚の羽で飛行し、アイテムボックスを運んでくるものと、ただ攻撃してくるものと2種類ある。



ロシア軍歩兵 (人間) 50 PTS

銃剣を持った一般兵で、走行(歩いたり)しながら銃を撃ってくる。制服は緑色だが側近は赤色。



モスクマン (ロボット) 300 PTS

頭をくるくる回しながら歩き回るタコ型ロボット。レーザーや小型ミサイルで攻撃してくる。

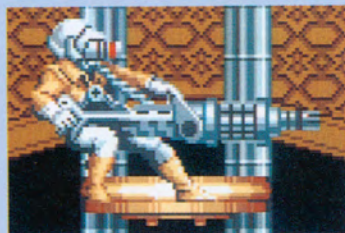
ラスカル (ロボット) 100 PTS

帝都防衛の為に開発された高性能ロボット。ジャンプ歩きしながら突き攻撃してくる。



ストロバヤ (サイボーグ) 500 PTS

筋肉ムキムキ男。天井を蹴ったり、床を転がったりして攻撃してくる。



かげよ だんへい じんげん
影踏み弾兵 (人間)

300 PTS

ちか
近づくとマシンガンで
れんしゃこうげき
連射攻撃してくる。

ノボ (レーザー砲台)

200 PTS

レーザーを^{はつしや}発射して、^{てんじやう}天井
や^{かべ}壁にレーザー光を^{はんしやう}反射さ
せながら^{こうげき}攻撃してくる。



ウロボロス (?)

2000 PTS

めい こうおう たちの がつたいせいぶつ
24名の侯王たちの合体生物。
とうぶ 3 連装砲とカマ・ト
ンカチで^{こうげき}攻撃してくる。



ステージ 2 シベリア



カザフ^{あと}を後にした飛竜は、敵の追撃を振り切り冥王グラ
ンド・マスター^おを追って雪原のシベリア^むへ向かった。

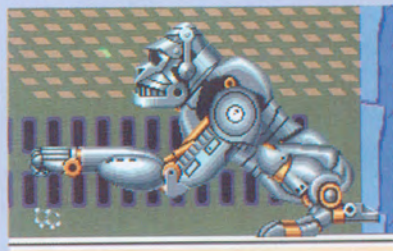
シベリアオオカミ (狼) 50 PTS

ほし
走ってきて^と跳びかかり
こうげき
攻撃してくる。



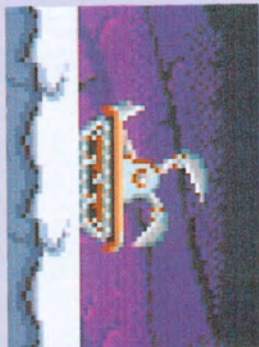
メカポン (ロボット) 800 PTS

しゃがんだまま
前後に歩き、^{ひだり}左
手でパンチ^{こうげき}攻撃
してくる。



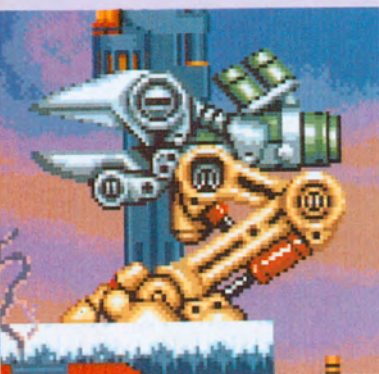
壁遁 (ロボット) 50 PTS

壁にセットされていて、プレイヤーのレベルに合わせて動く速度が変わる。



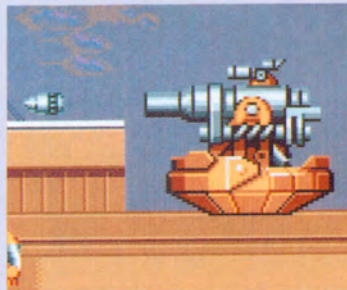
ソロ (人間) 500 PTS

フリーの殺し屋で、バウンティーハンターでもある。右手にハンドガン、左手にホーミング・ミサイルを装備した大口徑火炎放射器を持っている。



カエル (ロボット) 200 PTS

顔(?)がハサミ型になっていて、身をのり出して攻撃してくる。

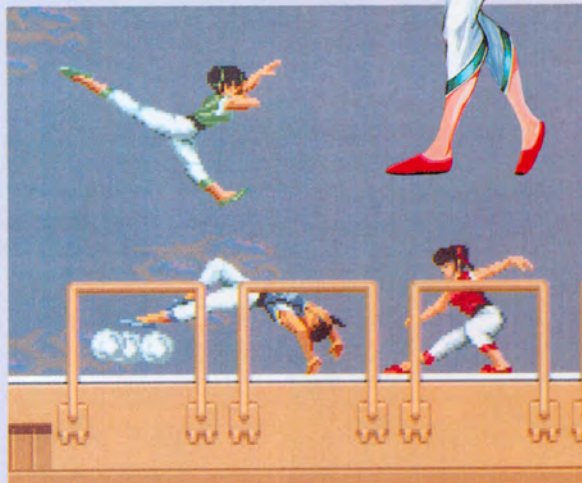


砲台 (砲台) 100 PTS

上下運動・左右回転をし、プレイヤーのいる方を向いて発砲してくる。

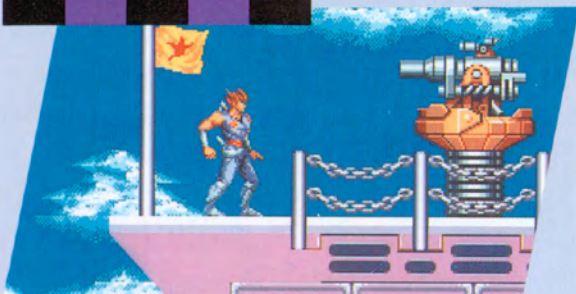
中国3人娘 (人間)

常に3人で登場し、舞うような華麗な動きで攻撃してくる。体技は常人とはかけ離れたものを持っており、蹴りはサイファと同じプラズマ旋風を起こす。



ステージ 3

くうちゅうせんかん 空中戦艦バルログ



てんくうに浮かぶ巨大な空中戦艦は艦内に反重力装置を搭載し、圧倒的な力と強大な威力を誇っていた。

バルログ海兵隊員 (人間) 100 PTS

戦艦バルログ内の一般兵。グレネードランチャーの付いたレーザー銃を持っている。



ヒットマウス (ロボット砲台)

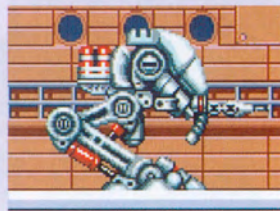
100 PTS

クルクルと回転し波線軌道を描きながら攻撃してくる。

ゾウサン (ロボット)

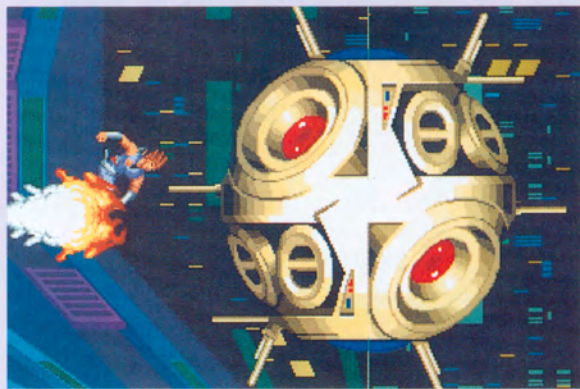
300 PTS

象の牙のようなヤリとプレイヤーを追尾するミサイルの二重攻撃をしてくる。



反重力装置 (コンピュータ) 1000 PTS

重力をコントロールしているコンピュータ。システム内部でグルグルとまわり、近づくとも重力にまき込まれ壁に叩きつけられる。



キャプテン・ひげ丸 Jr (人間)

1000 PTS

かつての連合軍指令長官。グランド・マスターとの戦闘に破れ、片目、片足、片腕を失う。以来グランド・マスターの手下となる。



ステージ4 アマゾン秘境



空中戦艦バルログからの脱出に成功した飛竜は、アマゾンの秘境へと向かった。そこには何があるのか——。

毒キノコ

木や土の上に突然発生

し、プレイヤーが近づくと爆発する。



プテラノドン (恐竜)

50 PTS

空を飛びながら体当たりしてくる。



アマゾネス(人間) 100 PTS

グランド・マスターによって操られているアマゾンの女人族。密林のつるを使ってオノヤブーメランで襲ってくる。

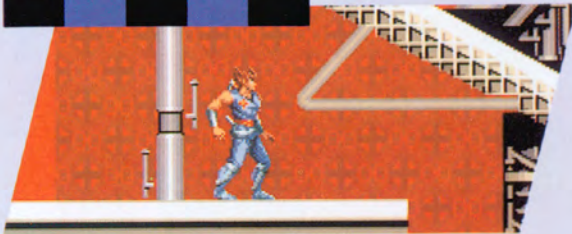


ラゴウ・メカニック (ロボット) 2000 PTS

口から火炎竜を吹き、手先に巨大な爪を持つメカニカルサウルス。



ステージ5 第3の月の都



ついに最後の戦いが始まった。

はたして、謎の冥王グランド・マスターは何ものなのか、そして飛竜の運命は——?

ティラノサウルス (恐竜) 400 PTS

大きな身体にものをいわせて、体当たりと踏みつぶしで攻撃してくる。



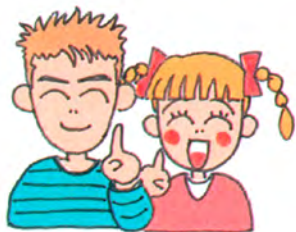
グランド・マスター (?) 5000 PTS

AD2042年にこつぜんと現れ、たった5年で全世界を征服した男。両手からイナズマを発射し、過去のステージボスを復活させ攻撃をかけてくる正体不明の敵。



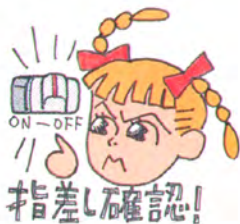
使用上のご注意

カートリッジは精密機器ですので、とくに次のことに注意してください。



電源OFFをまず確認!

カートリッジを抜き差しするときは必ず、本体の電源スイッチをOFFにしておいてください。電源スイッチをONにしたまま無理に、カートリッジを抜き差しすると、故障の原因になります。



カートリッジはデリケート

カートリッジに強いショックを与えないでください。ぶつけたり、踏んだりするのは禁物です。また、分解は絶対にしないでください。

端子部には触れないで

カートリッジの端子部に触れたり、水で濡らしたりすると、故障の原因になりますので注意してください。



保管場所に注意して

カートリッジを保管するときは、極端に暑いところや寒いところを避けてください。直射日光の当たるところやストーブの近く、湿気の多いところなども禁物です。



薬品を使って拭かないで

カートリッジの汚れを拭くときに、シンナーやベンジンなどの薬品を使わないでください。

ゲームで遊ぶときは

長い時間ゲームをしていると、目が疲れます。ゲームで遊ぶときは健康のため、1時間ごとに10～20分の休憩をとってください。また、テレビ画面からなるべく離れてゲームをしてください。





© モト企画

©CAPCOM CO., LTD. 1989, 2019 ALL RIGHTS RESERVED.
REPROGRAMMED GAME©SEGA

G-4037
672-0264

株式
会社

セガ・エンタープライゼス